

VI Всероссийское соревнование по заочному решению композиций, 2020 год

Задание №3



Мат в ? ходов (7+12)

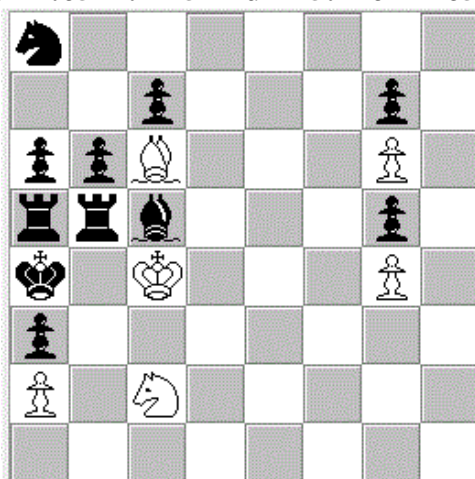
FEN: nK3b2/2p1p1p1/ppB3P1/rr2P1p1/k5P1/p7/P1N5/8

Задание: Определить минимальное количество ходов (N), необходимое белым для того, чтобы объявить мат чёрному королю, приведите варианты, которые заканчиваются в N ходов - (7 очков). За указание дуалей в этих вариантах начисляются дополнительные очки (0,5 очка) за каждую дуаль. За короткие варианты, с матом меньше чем в N ходов и дуали в них, очки – не начисляются.

Решение. Белые ставят мат в 39 ходов. N=39.

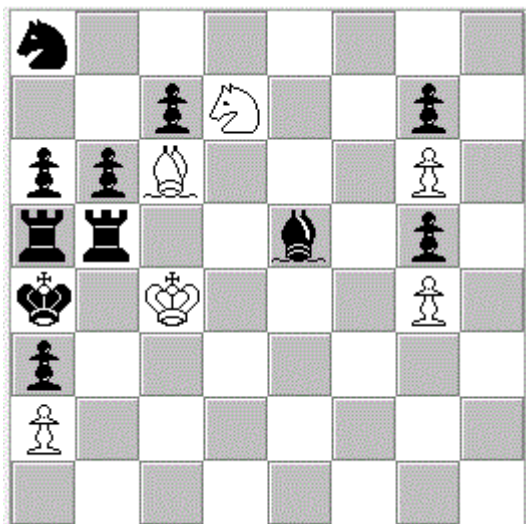
Анализ позиции позволяет сделать вывод, что матовать может только конь. Но конь пока занят контролем поля 'b4'. Функцию контроля поля 'b4' должен взять на себя белый король, освобождая коня для матования. Но с какого поля может матовать конь?! Единственное поле для угрозы чёрному королю – 'c3' легко может контролировать чёрный слон. Поэтому нужно ещё одно поле для атаки на чёрного короля. Для этого надо уничтожить чёрного коня a8 белым королём, затем побить пешку 'c7' конём и получить ещё одно поле угрозы – 'b6'. Только, как всё это выполнить?! Белый король может побить чёрного коня уже первым ходом, но тогда чёрный слон успеет побить белую пешку 'e5', уйти и белый король будет не в силах перебраться на нижнюю половину доски. (Побьет коня король только на 26 ходу!) Вначале, пока ещё есть возможность, он должен спешить на поле 'c4', беря под контроль поле 'b4' и освобождая от этой обязанности белого коня. Затем конь перебирается на поле 'd5', перекрывая чёрную ладью и тем самым обеспечивая комфортный проход белого короля на верхнюю сторону доски. Потом поход короля за конём и возврат на 'c4'. Далее, используя цугцванги, конь убивает пешку 'c7' и мат чёрному королю становится неизбежен. Вот решение 39-ходовки с промежуточными диаграммами -

1. ♔c8 e6 2. ♔d7 ♜d6 3. ♚:e6 ♜:e5 4. ♚f5 ♜d4+ 5. ♔e4 ♜e5 6. ♚d3 ♜d4 7. ♔c4 ♜c5

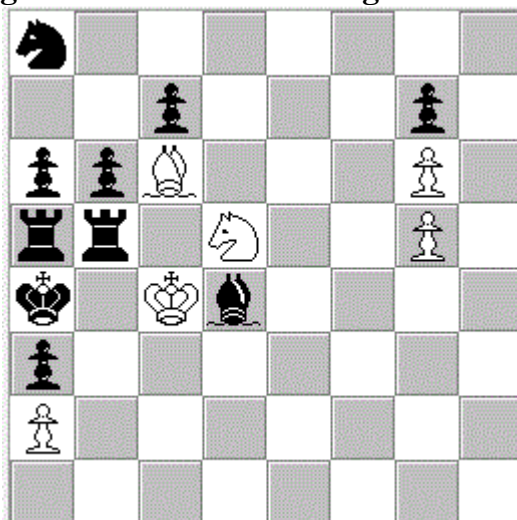


1-й этап выполнен – белый король взял под контроль поле 'b4'. Теперь белому коню надо как-то попасть на поле 'd5', а чёрный слон всячески препятствует этому .

8. ♖e1 ♜d4 9. ♜f3 ♞e3 10. ♞e5 ♜d4 11. ♞d7! ♞e5



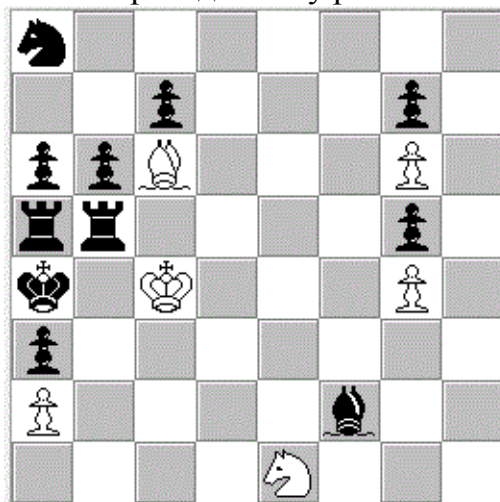
Важный момент. Коню удалось попасть на 'd7'. Далее уже можно пробиться на поле 'd5' -
 12. ♞f8 ♜d4 13. ♞h7 ♞e5 14. ♞:g5 ♜d4 15. ♞e4 ♞e5 16.g5 ♜d4 17. ♞f6 ♞e3 18. ♞d5 ♜d4



Конь, наконец, занял стратегическую позицию – контролирует поле 'b4' и перекрыл 5-ю линию. Далее уже понятно, что надо делать (ходы чёрного слона, конечно, неоднозначны) -
 19. ♞d3 ♞e5 20. ♞e4 ♜d4 21. ♞f5 ♞e5 22. ♞e6 ♜d4 23. ♞d7 ♞e5 24. ♞c8 ♜d4
 25. ♞b7(b8) ♞e5 26. ♞xa8 ♜d4 27. ♞b7(b8) ♞e5 28. ♞c8 ♜d6 29. ♞d7 ♞e5
 30. ♞e6 ♜d6 31. ♞f5 ♞e5 32. ♞e4 ♜d4 33. ♞d3 ♞c3 34. ♞c4 ♞e5 35. ♞d7(e8) ♜d4
 36. ♞xc7 ♞e5 37. ♞d5 ♜d4 38. ♞c6(e8) ♞e5 39. ♞xb6#, 38... ♞c6 39. ♞c3#.

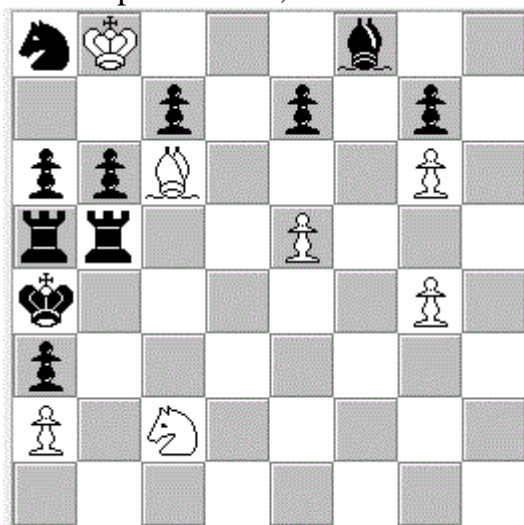
Есть дуали на 25, 27, 35, 38 ходах.

Ход 9. ♞d3 – также ведёт к вышеприведенному решению и тоже является дуалью.



Таким образом, кроме хронических, незначительных дуалей в маршруте короля и выжидательных ходов слона, обнаружались сильные дуали на 9 и 15 ходу. Предлагается такое исправление – убрать чёрную пешку g5.

Григорий Попов,
SuperProblem, 12/02/2020



#31

7+11

1. ♖c8 e6 2. ♗d7 ♕d6 3. ♖:e6 ♜:e5 4. ♗f5 ♕d4+ 5. ♖e4 ♜e5 6. ♗d3 ♕d4 7. ♖c4 ♜c5
8. g5! ♜e3(♜b4) 9. ♜b4(♜e3) ♜c5 10. ♜d5 ♕d4 11. ♗d3 ♜e5 12. ♖e4 ♕d4
13. ♗f5 ♜e5 14. ♖e6 ♕d4 15. ♗d7 ♜e5 16. ♖c8 ♕d4 17. ♖b7(b8) ♜e5 18. ♖xa8 ♕d4
19. ♖b7(b8) ♜e5 20. ♖c8 ♕d6 21. ♗d7 ♜e5 22. ♖e6 ♕d6 23. ♗f5 ♜e5
24. ♖e4 ♕d4 25. ♗d3 ♜c3 26. ♖c4 ♜e5 27. ♕d7(e8) ♕d4 28. ♜xc7 ♜e5
29. ♜d5 ♕d4 30. ♜c6(e8) ♜e5 31. ♜xb6#, 30... ♜c6 31. ♜c3#.

Остаются незначительные дуали на 17, 19, 27, 30 ходах.

12 февраля 2020 г

Григорий Попов Popovgl@yandex.ru