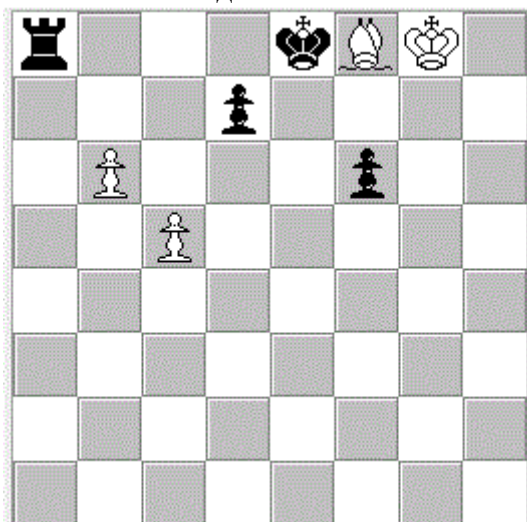


VI Всероссийское соревнование по заочному решению композиций, 2020 год

Задание №4



Выигрыш (4+5) FEN: r3kVK1/3p4/1P3p2/2P5/8/8/8/8

Задание: В исходной позиции – решение искать не надо!

В исходной позиции добавьте на диаграмму одну чёрную пешку, чтобы образовался этюд с заданием: белые начинают и выигрывают. Указать первые 10 ходов решения (5 очков)..

За нахождение дуалей начисляется дополнительно - 0,5 очка (за каждую дуаль).

Примечание: Дуаль — двойственность в ходах белых в вариантах задачи или этюда, начиная со второго или последующих ходов белых

РЕШЕНИЕ. Идея этого этюда в допустимости или недопустимости длинной рокировки.

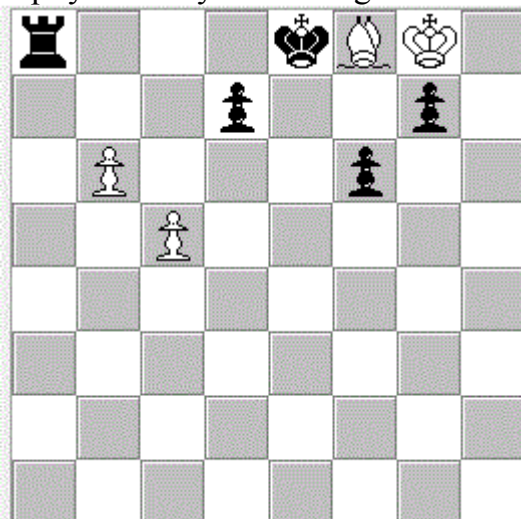
По правилам, рокировка считается допустимой, если невозможно доказать, что она недопустима.

В исходной позиции у белых нет выигрыша. На 1. ♔d6 есть 0-0-0!. Рокировка допустима, так как возможен предыдущий ход пешкой на поле 'f6' (0. ... f7-f6 или 0. ... e7xf6 или 0. ... g7xf6).

Если бы в исходной позиции не было чёрной пешки f6, то очевидно, что перед этим ходил чёрный король или ладья, право на рокировку утеряно и 1. ♔d6 уже выигрывает.

Поэтому нужно распорядиться возможностью задания добавить чёрную пешку так, чтобы можно было доказать, что в предыдущей игре ходил чёрный король(или ладья). Многие решатели поняли всю эту идею, но некоторые поспешили и поставили чёрную пешку на поле 'f7'. Они правильно рассудили, что если перед этим был ход - 0. ... g7xf6, то белый король мог попасть на поле 'g8', только через поле 'f8' и значит чёрный король ходил – рокировка невозможна. Но ведь мог быть ход 0. ... e7xf6! и перед этим белый король и белый слон могли попасть на свои поля не тревожа чёрного короля. То есть чёрные имеют право на рокировку. (на 1. ♔d6 есть 0-0-0!).

Верное решение – поставить чёрную пешку на поле 'g7' -



Смотрим, какой ход чёрных мог быть перед этим –

1. Если ходила чёрная ладья, то **рокировка недопустима**;
 2. Если ходил чёрный король, то тоже **рокировка недопустима**;
 3. Если был ход - 0. ... f7-f6, то белый король мог попасть на поле 'g8', только через поле 'f8' и значит чёрный король ходил – **рокировка недопустима**;
 4. Если был ход - 0. ... e7*f6, тогда белый слон f8 – превращён из пешки f7(f7-f8♙) и значит чёрный король ходил, пропуская пешку на поле 'f7' – **рокировка недопустима**.
- Общий вывод - перед тем как возникла позиция на диаграмме, ходила либо чёрная ладья, либо чёрный король – в любом случае, чёрные потеряли право на рокировку. И решение, при лучших ходах сторон, может быть таким -

1. ♙d6! ♚a1(1. ... 0-0-0??) 2. b7 ♚b1 3. b8♙(♙)+ ♚xb8
4. ♙xb8 g5 5. ♙d6 f5 6. ♚g7 f4
7. ♚f6 ♚d8 8. ♙e5! ♚c8 9. ♚e7! f3
10. ♙g3 и белые выигрывают (4. ... d7-d5 5. c5xd6 e.p.!)

Примечание.

Анатолий Скрипник обратил внимание, что в решении проходит смешанный таск Валладо.

Решение здесь не совсем однозначное. Главным в оценке будет добавление пешки на поле 'g7' – 5 очков + 0,5 очка за дуаль при превращении 3. b8♙(♙)+. Справились с заданием 23 решателя.

Для справки. Этюд был составлен главным судьёй в 1972 году, для показа друзьям - студентам мехмата Харьковского университета. Большинство из них были сильными шахматистами и проигрывали спор, полагая, что чёрных спасает длинная рокировка. Этюд был опубликован в журнале “Уральский проблемист” в 2004 году.

В 2006 году идею усложнил и воплотил в такой ретрочетырёхходовке -

<p>Г. Попов ЮК “Верещагин-50” 1 почетный отзыв 2006</p>  <p>#4 9+9</p>	<p>0-0-0 черных невозможна, т.к. если последний ход черных был h7-h6 или fe, то ходил ♚, пропуская ♚. Если был ход e7-e6, то тоже ходил ♚, пропуская ♙ на f7, с последующим f8 ♙. А если b7-b6, то ♙b5 мог превратиться из ♙ только на поле 'e8', потому что тогда ♙c8 погибал бы на месте и не хватает 6 недостающих фигур черных для 2-х взятий на 'g' и превращения ♙ d2 в ♙ на 'g8'.</p> <p>1. ♙f4?(2. ♙:d7+ 3. ♙:e6#) c6!;</p> <p>1. ♙c5(2. ♙:d7+ 3. ♙:e6#) bc</p> <p>2. ♙:d7+ ♚d8 3. ♙:e6+ ♚e8</p> <p>4. ♙f7# с правильным матом. Еще один правильный мат получается в варианте -</p> <p>1. ... c6 2. ♙d6 ♚d8 (~)</p> <p>3. ♙f1 bc(~) 4. ♙f8#</p>
---	---